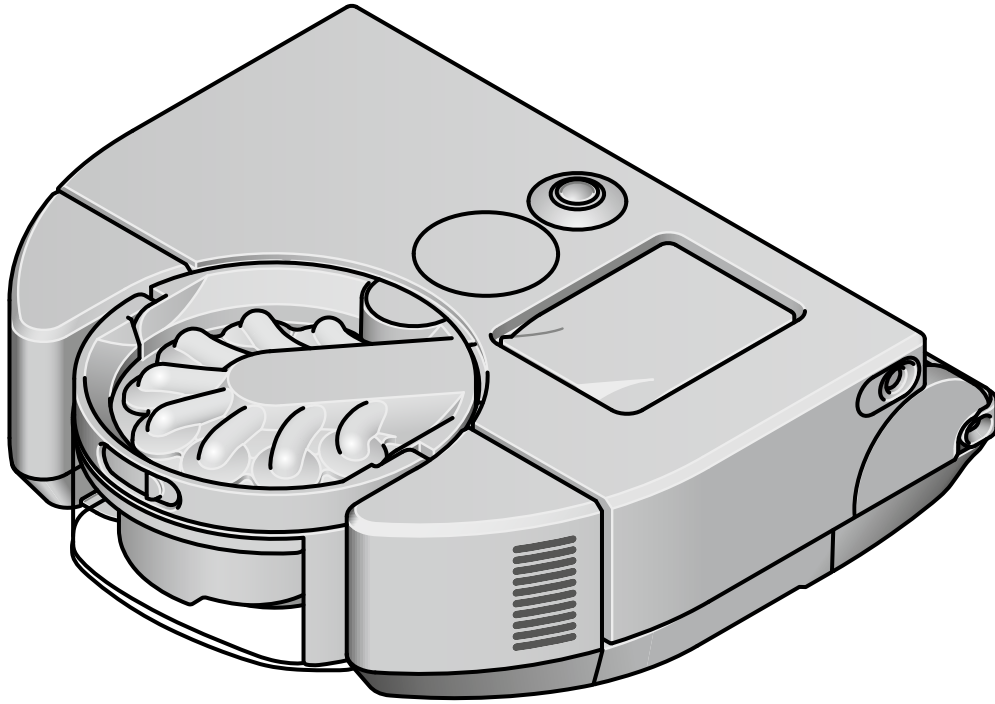


dyson 360 visnav

Bruksanvisning

SV12 JN.00000 PN.000000-00-00
00.00.00 VERSION NO.01



Innhold

Kom i gang

Laste ned MyDyson™-appen

Koble til Wi-Fi

Klargjøring av ladestasjon

Slik velger du språk

Slik forbereder du rengjøring

Slik starter du rengjøring

Kartlegging av hjemmet ditt

Soneinndeling av hjemmet ditt

Tidsplanlegging og gjennomgang

av rengjøringer

Vedlikehold av roboten din

Tømme beholderen

Vaske filteret

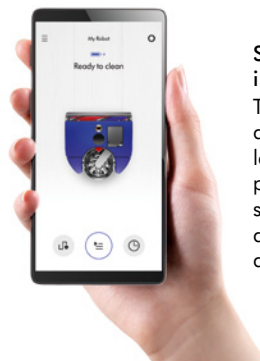
Vedlikehold av børsterullen

Rengjøring av katedralinsen og sensorene

Varsler

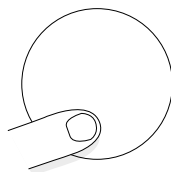
Tilbakestilling og oppgradering
av programvare

Kom i gang



Skreddersy roboten din i MyDyson™-appen

Tilpass robotens oppførsel etter din livsstil. Sørg for at den lærer layouten i hjemmet ditt, så du kan planlegge når, hvor og hvordan den skal rengjøre – kun med MyDyson™-appen. Last den ned nå – om du ikke allerede har gjort det.



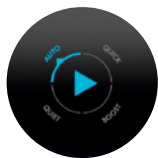
LCD-touchskjerm

LCD-touchskjermen lar deg se tilbakemelding i sanntid og velge mellom ulike modes.

Bla gjennom menyene, tapp for å velge, trykk og klikk for å bekrefte valget ditt.

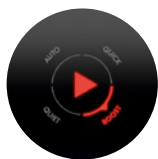
Power modes

Fire modes, så du kan rengjøre på din måte.



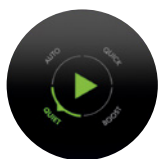
Auto mode

Analyserer støv nivåer – optimaliserer sugekraften automatisk.



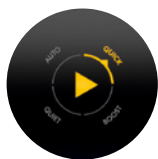
Boost mode

Booster sugekraften for å fjerne inngrodd smuss og dyrehår. Ekstra kraft med mindre driftstid.



Quiet mode

Reduserer støyen i rolige områder – og øker driftstiden.



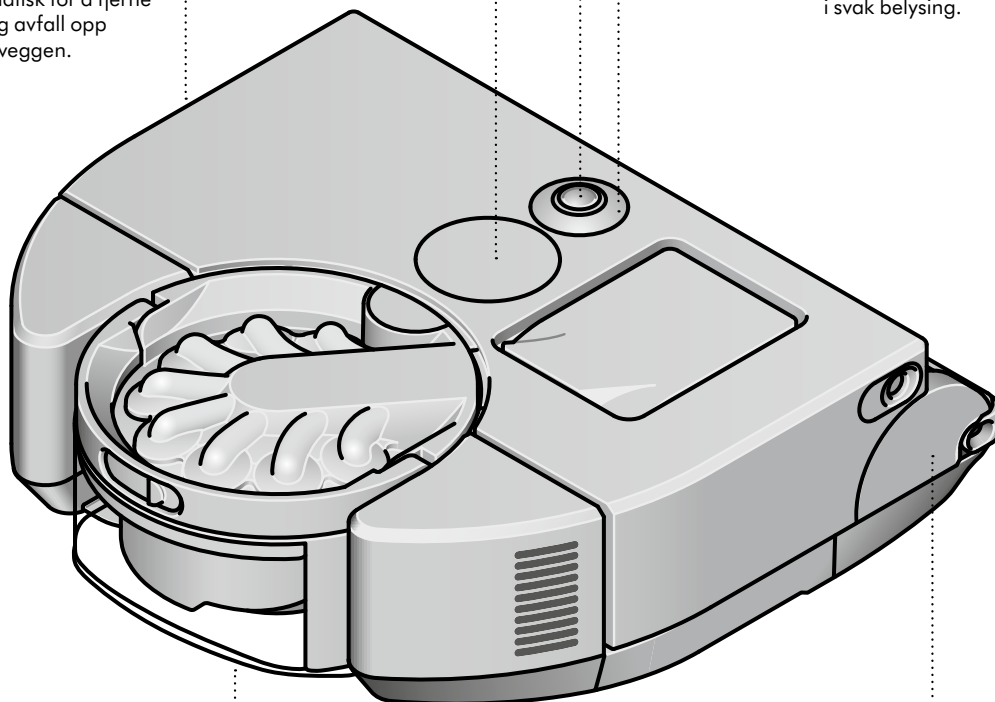
Quick mode

For daglig rengjøring i åpne områder. Roboten vil ikke dyprengjøre kanter og hjørner.



Kantrensjører

Endrer sugekraften automatisk for å fjerne støv og avfall opp langs veggen.



Intelligent navigering / navigasjon

26 sensorer. 360° panoramasyn. Lar roboten systematisk navigere og tilpasse seg.

LED-lysring

Åtte LED-lys lar roboten rengjøre i svak belysning.

Piezo-sensor

Oppdager endringer i støv nivåer – øker sugekraften automatisk ved behov.

Triple-action børsterull

Utvides til full maskinbredde for å rengjøre fra kant-til-kant. Svarte, antistatiske karbonfiberfilamenter bidrar til å fjerne fint støv fra harde gulv, stive nylonbuster fjerner inngrodd smuss fra tepper og myk nylon fanger opp større avfall.

Laste ned MyDyson™-appen

Kontroller roboten din – hvor du enn befinner deg. Du kan starte rengjøring, sjekke robotens progresjon eller feilsøke et problem. Dersom du ikke allerede har gjort det; last ned appen for flere funksjoner og de siste oppdateringene.

Last ned MyDyson™-appen fra App Store eller Google Play-butikken. Åpne appen og følg veiledningen på skjermen for å opprette en ny konto.

Apple og Apple-logoen er varemerker som tilhører Apple Inc., registrert i Amerika og andre land. App Store er et servicemerke som tilhører Apple Inc., registrert i Amerika og andre land. Google Play og Google Play-logoen er varemerker som tilhører Google Inc.



Koble til Wi-Fi

Last ned MyDyson™-appen

Velg roboten din og følg instruksjonene på MyDyson™-appen for å koble til.

Tilkoblingsproblemer

Roboten din får tilgang til Dyson-skyen gjennom Wi-Fi-nettverket ditt. Dersom du har problemer med å koble til, kan roboten din hjelpe deg tilbake på nett.

Gå inn i innstillingsmenyen på robotens LCD-touchskjerm, trykk og klikk på Wi-Fi ikonet. Roboten vil indikere hvilket Wi-Fi-nettverk den er koblet til samt signalstyrken.

Dersom roboten ikke kan koble til, trykk og klikk på "Sjekk tilkoblingen" for å diagnostisere problemet. Dersom roboten ikke er koblet til Wi-Fi-routeren din eller internett, kan du prøve følgende:

Flytt roboten nærmere Wi-Fi-routeren, slå deretter roboten av og på for å koble til på nytt.

Sjekk at andre enheter på samme Wi-Fi-nettverk har tilgang til internett. Dersom dette ikke er tilfellet, slå routeren av og på igjen. Dersom problemet vedvarer må du ta kontakt med internettleverandøren.

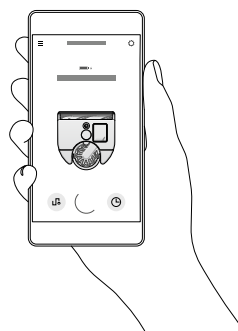
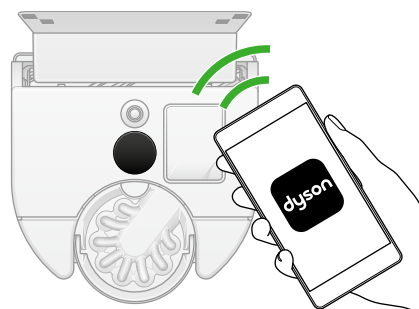
Dersom du har gjort endringer i innstillingene til Wi-Fi-nettverket, kan det være du må koble til roboten din på nytt. Følg instruksjonene i "Endre eller legg til nytt Wi-Fi-nettverk" for å koble til på nytt.

Dersom roboten din ikke er koblet til Dyson-skyen, kan du forsøke å koble til roboten igjen på et senere tidspunkt.

Endre eller legge til et nytt Wi-Fi-nettverk

Åpne innstillingsmenyen i MyDyson™-appen og bla ned til "Legg til nytt Wi-Fi-nettverk".

Følg instruksjonene på skjermen for å legge til et nytt Wi-Fi-nettverk.



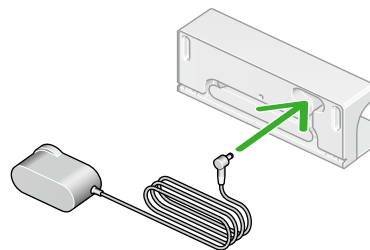
Klargjøring av ladestasjon

Velge plassering

Det er viktig at du plasserer ladestasjonen på et gjennomtenkt sted, da roboten må ha enkel tilgang til den.

Ladestasjonen bør plasseres mot en vegg, på en jevn overflate, nært et vegguttak. Sørg for at plasseringen ikke er i sterkt sollys og ikke under et bord eller andre møbler.

Ladestasjonen må også ha minimum 50 cm klaring på sidene og minimum 1 m klaring i front.

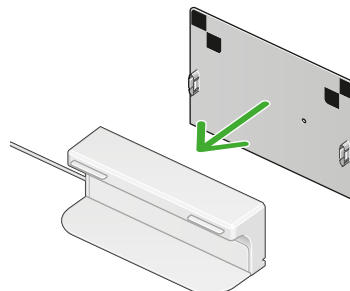


Montering av ladestasjonen

Plugg laderen inn i baksiden av ladestasjonen og koble den til stikkontakten. Et blått LED-lys vil lyse når ladestasjonen er koblet til strøm.

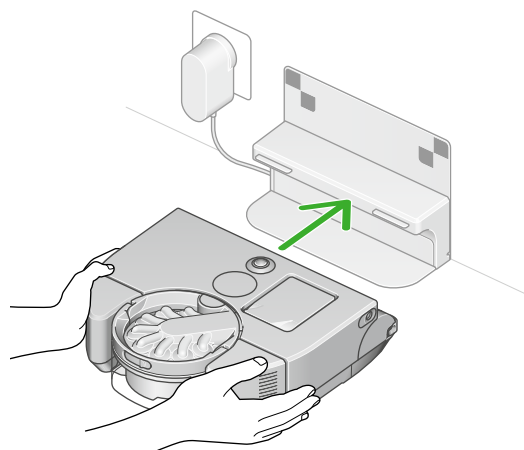
Bli kvitt overflødig kabelslakk ved å vikle den rundt baksiden av ladestasjonen.

Plasser bakplaten til ladestasjonen på linje med gulvenheten og trykk til den klikker på plass. Bakplaten kan fjernes dersom du har behov for å demontere ladestasjonen.



Plugg inn og lad

Plasser roboten i ladestasjonen. Roboten vil slå seg på og LCD-touchskjermen vil lyse opp.



Standby-funksjon

Roboten vil gå i standby-modus og LCD-touchskjermen vil dempes, for å spare energi når den er i ladestasjonen.

Du kan aktivere roboten din ved å trykke på LCD-touchskjermen, eller ved å bruke appen eller stemmestyring.

Slå av roboten

Dersom du har behov for å slå av strømmen på roboten din, kan du ta den av ladestasjonen. Trykk og hold på skjermen til Slå av-menyen vises på skjermen. Trykk og klikk på LCD-touchskjermen for å bekrefte.

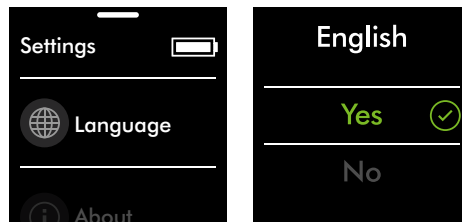
Plasser roboten tilbake i ladestasjonen for å slå den på igjen.

Slik velger du språk

Når du klargjør maskinen må du velge hvilken språk du ønsker at roboten din skal bruke.

Bla opp og ned, gjennom språkene.

Når språket du ønsker er merket, trykk og klikk på LCD-touchskjermen for å bekrefte valget.



Slik forbereder du rengjøring

Ta vare på gulvene dine

Sjekk at undersiden av roboten er ren og fri for gjenstander som kan føre til skade.

Se produsentens anbefalte rengjøringsinstruksjoner før du støvsuger gulv og tepper.

Børsterullen på roboten kan skade enkelte tepper og gulvtyper. Noen tepper vil løse hvis man bruker en roterende børsterull under støvsuging. Vi anbefaler å blokkere tilgangen eller skape et "Uten børsterull"-område i MyDyson™-appen.

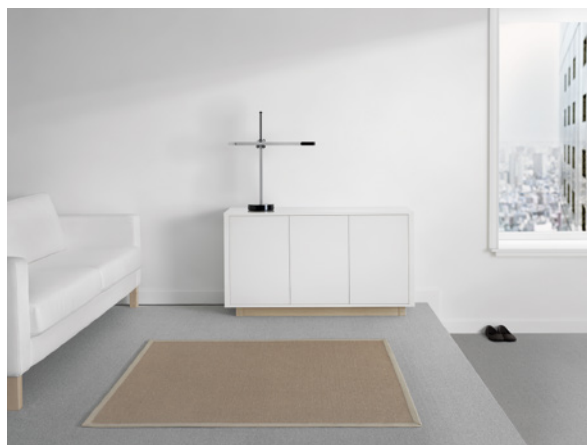
Klargjør hjemmet ditt

Fjern tynne tepper og/eller løse gjenstander som roboten kan suge opp. Rydd vekk små gjenstander som skolisser og/eller tynne kabler som roboten ikke vil oppdage, og som derfor kan vikle seg inn i børsterullen.

Tørk vekk væskesøl og/eller skarpe gjenstander som kan skade roboten.

Åpne opp alle dører og rydd vekk alle møbler og/eller gjenstander som ikke har en permanent plassering, så roboten får tilgang til alle områder.

Rydd vekk alle blokkeringer fra fall eller trinn.

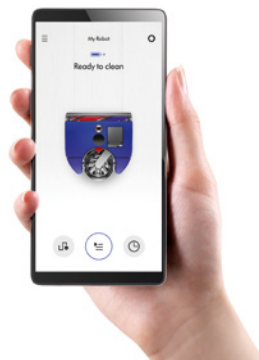


Slik starter du rengjøring

Bruk MyDyson™-appen for å starte rengjøringen eller trykk og klikk på LCD-skjermen. Du kan starte rengjøringen fra ladestasjonen eller løfte roboten og flytte den til en spesifikk plassering.

Start fra ladestasjonen med MyDyson™-appen eller stemmestyring
Start rengjøringen ved å bruke MyDyson™-appen eller med stemmestyring som du har aktivert.

Velg å bruke tilpasset rengjøring av et individuelt rom, et utvalg av rom eller rengjøre alle tilgjengelige områder. Roboten din vil rengjøre i henhold til kartleggingen, soneinndelingen og restriksjonene du har skapt i MyDyson™-appen.



Starte fra ladestasjonen

Start rengjøringen ved å velge Power mode og klikk på LCD-touchskjermen, eller i appen, for å starte rengjøringen. Roboten vil rengjøre alle tilgjengelige områder.

Roboten vil returnere til ladestasjonen når batterinivået er lavt.

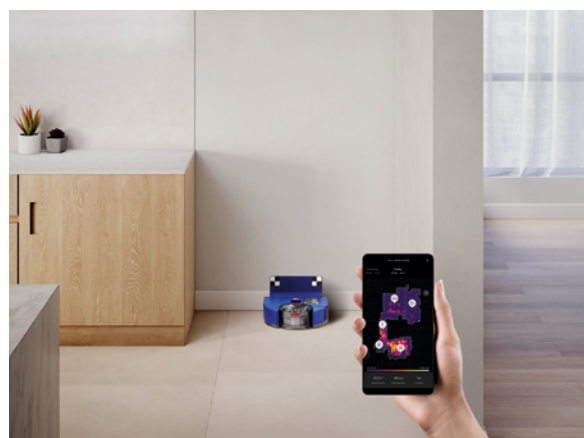
Når roboten er ladet opp vil den automatisk gjenoppta rengjøringen.

Starte en rengjøring når apparatet ikke er i ladestasjonen

Start roboten utenfor ladestasjonen for å rengjøre et spesifikt område eller en annen etasje.

Roboten vil rengjøre alle områdene den har tilgang til på en oppladning.

Roboten vil ikke returnere til ladestasjonen når batterinivået er lavt, men til plasseringen den startet fra. Du kan ikke starte rengjøringen fra MyDyson™-appen og roboten din vil ikke ta hensyn til restriksjoner eller avgrensninger i rom.

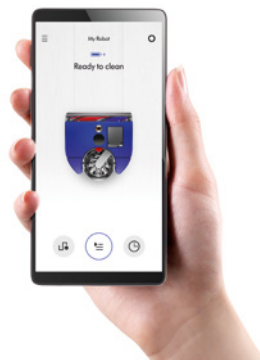


Kartlegging av hjemmet ditt

Lås opp intelligente funksjoner med MyDyson™-appen

Roboten din jobber sammen med MyDyson™-appen for å intelligent navigere og hjemmet ditt. Du kan enkelt koble deg til for å se hvor den har rengjort, skape soner og tilpasse robotens oppførsel.

Ved å skape et kart over hjemmet ditt med MyDyson™-appen kan roboten din lære layouten. Dette gir deg økt kontroll over hvor og hvordan roboten rengjør områdene i hjemmet ditt.



Klargjør kartleggingen av hjemmet ditt

Før du kartlegger er det en fordel å rydde vekk alle løse gjenstander fra gulv, åpne innvendige dører og fjerne alle gjenstander som flyttes mellom rengjøringene. Plasser roboten i ladestasjonen, så kan du starte kartleggingen.

Det kan ta litt tid å skape et fullstendig kart, og tiden vil være avhengig av størrelsen på hjemmet ditt – 100 m² kan ta omtrent 90 minutter. La roboten jobbe i fred under kartleggingsprosessen. Den vil returnere til ladestasjonen når kartleggingen er klar.

Skap et kart

Roboten din følger en optimalisert rute for å rengjøre hjemmet ditt systematisk, med børsterullen og sugekraften slått av for å redusere tiden som kartleggingen tar. Unngå å forstyrre roboten under kartleggingen for å oppnå best mulig resultat.

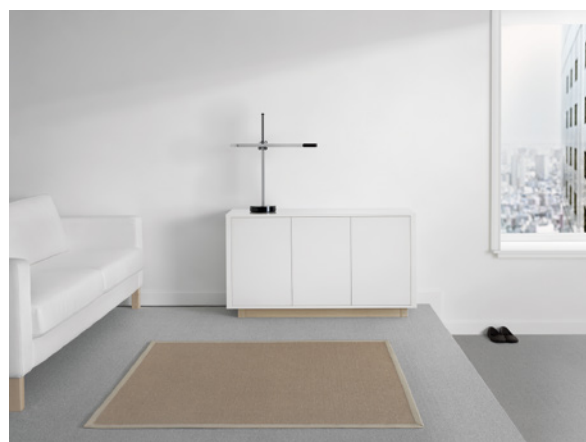
Roboten har behov for et fullstendig og nøyaktig kart over hjemmet ditt, så dersom det oppstår problemer under kartleggingen er det bedre å starte på nytt.

Flere etasjer

Dersom du har et hjem som består av mer enn en etasje eller nivåer, kan du skape et kart for hver etasje / hvert nivå av hjemmet ditt.

Når du rengjøre ulike etasjer/nivåer av hjemmet, må du flytte ladestasjonen til den etasjen/nivået og starte kartleggingsprosessen fra ladestasjonen.

Gå til www.dyson.no for å kjøpe flere ladestasjoner.



Soneinndeling av hjemmet ditt

Når du har skapt et kart, kan du følge instruksjonene i MyDyson™-appen for å skape soner.

Del kartet inn i soner. Når du har delt kartet inn i ulike soner, kan du velge når og hvordan hver enkelt sone skal rengjøres.

Trykk på kartet for å legge til soneinndelinger.

Det kan være du vil bruke avgrensninger, så du kan tilpasse rengjøringen i hvert rom.



Tilpasse rengjøringer

Velg en sone eller et utvalg av soner som skal rengjøres.

Velg en Power mode for den valgte sonen.

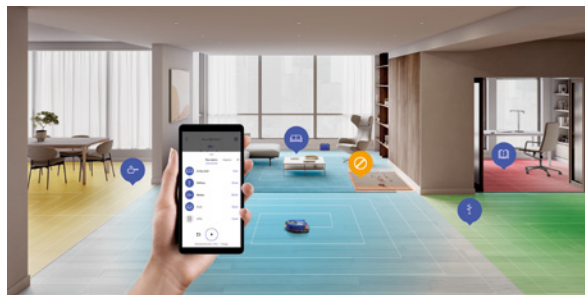
Roboten din vil rengjøre soner i den rekkefølgen som gjør at rengjøringen fullføres på kortest mulig tid.

Legge til restriksjoner

Ved å bruke MyDyson™-appen kan du velge områder som roboten skal unngå, slå av børsterullen eller områder hvor roboten skal unngå å klatre.

Unngå områder

Du kan velge områder på kartet som roboten skal unngå. Denne funksjonen kan brukes i områder med kabler, klær eller leker, hvor roboten kan sette seg fast. Du kan også unngå hele rom, som badet.



Ingen børsterull

Roboten vil støvsuge i dette området med børsterullen avslått. Dette er en nyttig funksjon for ømfintlige gulv eller tepper med lang lugg.

Ingen klatring

Roboten vil unngå å klatre i områder hvor gjenstander kan føre til at den setter seg fast, som møbler med pidestaller eller lave gjenstander.

Tidsplanlegging og gjennomgang av rengjøringer

Planlagte rengjøringer / Tidsplanlegging av rengjøringer

Bruk MyDyson™-appen for å planlegge rengjøringer på tidspunkter hvor du ikke er hjemme, eller rengjøre områder med høy gjennomgangstrafikk oftere.

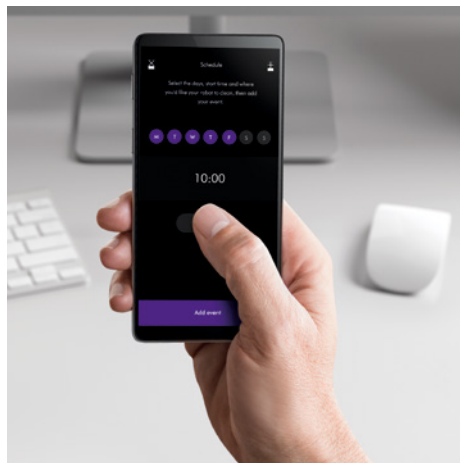
Gjennomgang av rengjøringer

Bruk MyDyson™-appen for å se kart over hvor roboten din har rengjort.

Roboten din vil oppdatere kartet etter rengjøring og periodisk under rengjøring.

Du kan bruke kartet for å se hvor roboten din har satt seg fast under rengjøringen, og deretter benytte dette som en guide for å legge til restriksjoner.

Kartet ditt vil indikere støvnivåene som oppdages under rengjøringen – det kan være en fordel å rengjøre områder med høye konsentrasjoner av støv oftere.



Vedlikehold av roboten din

For optimal ytelse bør du jevnlig rengjøre roboten og sjekke at den ikke har noen blokkeringer.

Ta vare på roboten din

Dersom roboten er støvete kan du tørke av den med en tørr, løfri klut.

Ikke bruk rengjøringsmidler eller skuremidler for å rengjøre roboten.

Hold programvaren til roboten din oppdatert med MyDyson™-appen.

Vask filteret

Vask filteret regelmessig og la det tørke helt.

Sjekk om det sitter noen blokkeringer i luftkanalene

Sjekk jevnlig om det sitter noen blokkeringer i robotens luftkanaler. Fjern beholderen og sjekk om det ligger avfall i luftkanalen på baksiden av den.

Sjekk om det sitter noen blokkeringer i børsterullen

Sjekk børsterullen jevnlig og fjern eventuelle tråder, hår og annet avfall som kan føre til en blokkering.

Sjekk om det sitter blokkeringer i hjulene

Snu roboten på hodet, på en myk overflate for å beskytte linsen. Sjekk at hjulene er frie for tråder, hår og annet avfall som kan føre til en blokkering.

Rengjør blokkeringer i optikken

Sjekk jevnlig at kameraet og sensorene er rene og frie for smuss og flekker. Bruk en myk, tørr, løfri klut for rengjøre optikken.

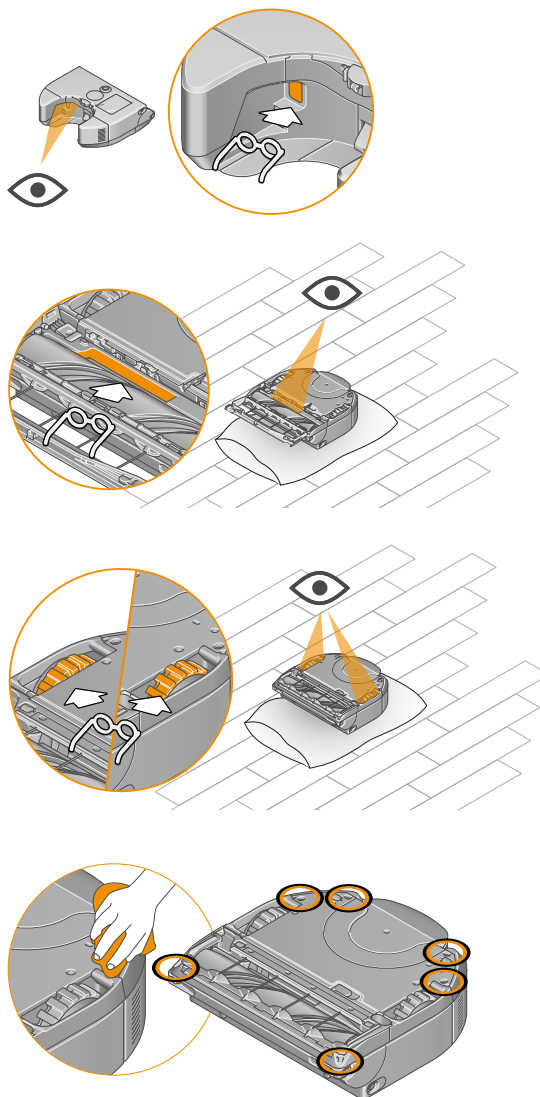
Ta vare på batteriet

Maskinen vil ikke fungere eller lades hvis romtemperaturen er under 5°C (41°F). Dette er for å beskytte både motoren og batteriet.

Registrer roboten din

Du trenger serienummeret ditt – dette finner du bak beholderen.

Gå til nettsiden vår for mer informasjon og instruksjonsvideoer:
www.dyson.no/support

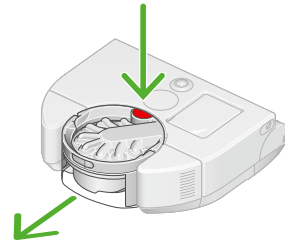


Tømme beholderen

Tøm beholderen når avfallet når MAX-grensen.

Fjern beholderen

Trykk på beholderens utløserpak på toppen av roboten og løft av beholderen. Bruk håndtakene til å bære beholderen.



Fjern avfallet

Hold beholderen over en søppelkasse, vendt nedover.

Trykk på syklon-utløserknappen på håndtaket.

Beholderen vil skli ned og rengjøre dekselet på veien ned – sokkelen på beholderen vil åpne seg og fjerne avfallet.



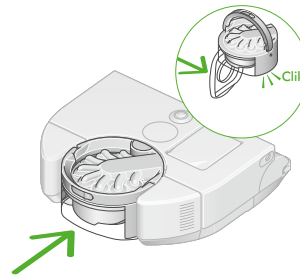
Reduser støvkontakten

Dekk til beholderen med en tett pose når du tømmer den. Ta beholderen forsiktig ut, forsegl posen og kast den.

Lukk beholderen

Trykk beholderens sokkel oppover til beholderen og sokkelen klikker på plass.

Skyv beholderen tilbake på plass – pass på at den klikker sikkert på plass på roboten.



Rengjøring av beholderen

Beholderen kan ikke vaskes i oppvaskmaskin, og vi anbefaler ikke bruken av vaskemidler, skuremidler eller luftrensere for å rengjøre beholderen, da dette kan skade roboten.

Tøm beholderen og trykk på tom beholder-spaken Den er plassert under sykklonen, på beholdersporet.

Skyv beholderen av sporet og legg sykklonen til side.

Bruk kun en fuktig, lofri klut til å rengjøre beholderen.

Sørg for at beholderen og forseglingene er helt tørre før du setter dem tilbake.

Vaske filteret

Vask filteret minst én gang i måneden for å opprettholde optimal sugekraft.

Viktig: Filteret må være helt tørt før du setter det tilbake i maskinen. Maskinen kan bli skadet hvis det har et fuktig filter.

Filterenheten til det vaskbare filteret kan tørkes av med en fuktig, løfri klut for å fjerne resterende støv eller avfall.

Gå til nettsiden vår for mer informasjon og instruksjonsvideoer:
www.dyson.no/support

Fjerne filteret

Trykk på filterenheten på toppen av roboten så den spretter opp. Løft den ut av robote og fjern filteret.

Slå filteret

Slå forsiktig på filteret før du vasker det for å fjerne overflødig støv og smuss.

Vask innsiden

Vask med varmt, rennende vann. Ikke bruk vaskemidler, eller vask den i oppvask- eller vaskemaskinen.

Legg hånden over den ene enden av filteret.

Fyll filteret med varmt vann fra springen.

Legg hånden over den åpne enden av filteret og rist godt for å fjerne fast støv og smuss.

Gjenta disse trinnene frem til vannet er rent.

Vask utsiden

Vask filteret med varmt, rennende vann. Gni filteret forsiktig med fingrene for å fjerne smusset.

Gjenta disse trinnene frem til vannet er rent.

Rist ut vannet

Tøm filteret og rist godt for å fjerne overflødig vann.

Rist med filteret vendt både oppover og nedover.

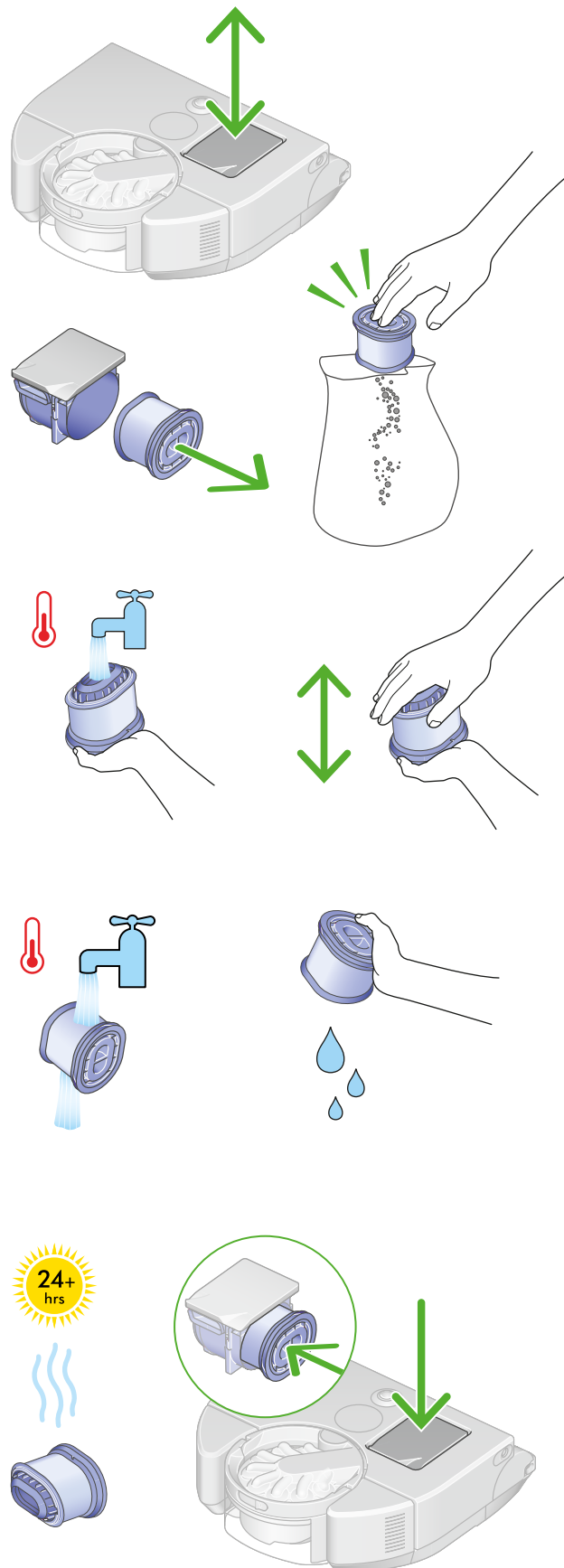
Fortsett å riste til det ikke kommer mer vann ut av filteret.

Tørk filteret

Plasser filteret på siden og la det tørke på et varmt og godt ventilert sted i minst 24 timer.

Ikke tørk filteret i tørketrommelen, mikrobølgeovnen eller i nærheten av en åpen flamme.

Viktig: Filteret må være helt tørt før du setter det tilbake i maskinen. Maskinen kan bli skadet hvis det har et fuktig filter.



Vedlikehold av børsterullen

For å opprettholde optimal ytelse; sjekk og fjern eventuelle hår og annet avfall fra børsterulle minst én gang i måneden.

Fjern børsterullen

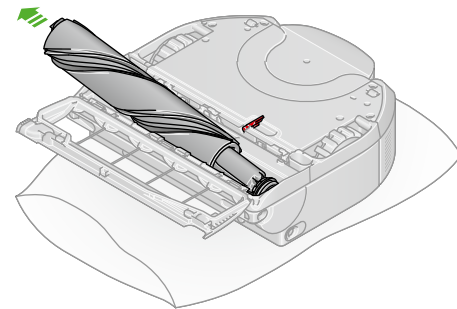
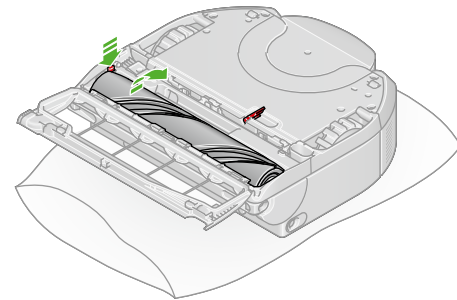
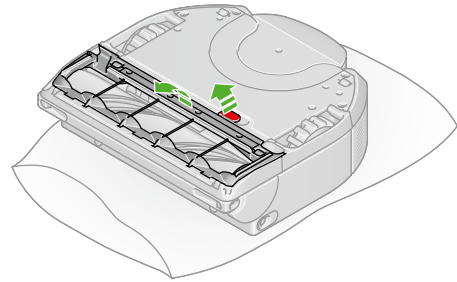
Ikke legg noen deler av maskinen i oppvaskmaskinen, og ikke bruk vaskemidler, skuremidler eller luftrensere.

Snu roboten på hodet og plasser den på en myk overflate.

Løft den røde dekselspaken til børsterullen på sokkelen til roboten, trykk deretter på den røde utløserknappen til børsterullen.

Skv børsterullen ut av roboten og fjern eventuelle tråder som har surret seg rundt børsterullen. Fjern avfall fra fordypningen hvor børsterullen var plassert, inkludert eventuelle tråder som har surret seg rundt bevegelige deler.

Trekk det sølvfargede endelokket av børstestangen og fjern eventuelle tråder fra fordypningen. Ikke vask endelokket.

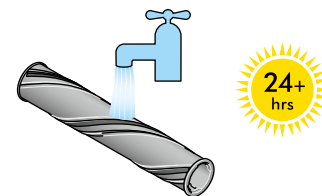


Vask og tørk børsterullen

Dersom det er behov for å vaske børsterullen kan du holde den under rennende vann og gni forsiktig med fingrene for å fjerne lo og/eller smuss.

Fjern så mye vann som mulig. Dra hengene over børsterullen for å klemme ut vannet.

Sett børsterullen i en oppreist posisjon. La den tørke helt i minst 24 timer.



Sett børsterullen tilbake

Før du setter børsterullen tilbake, må du sjekke at den er helt tørr.

Trykk endelokket tilbake på børsterullen. Skv børsterullen tilbake i roboten, trykk den ned til utløserknappen spretter opp igjen.

Lukk børsterullens deksel og trykk spaken tilbake for å låse dekselet på plass.

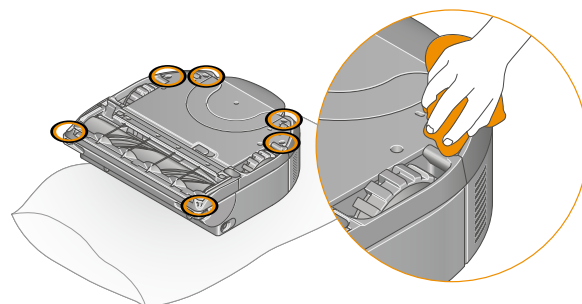
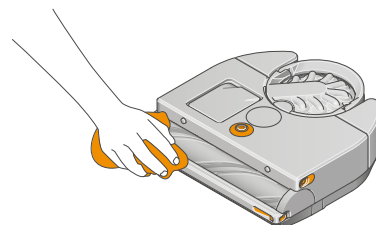
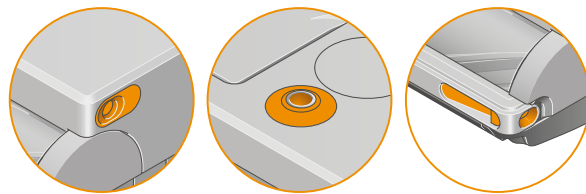
Rengjøring av kameranlinsen og sensorene

For å opprettholde optimal ytelse må du jevnlig sjekke og fjerne støv, avfall og flekker fra sensorene.

Vi anbefaler at du sjekker sensorene på roboten din minst én gang per måned.

Bruk en myk, tørr og løfri klut til å tørke av de øvre sensorene og kameranlinsen. Flytende rengjøringsmidler, væske og spray må ikke brukes. Snu roboten på hodet og plasser den på en myk overflate. Bruk samme klut til å tørke av sensorene på undersiden av maskinen.

Gå til nettsiden vår for mer informasjon og instruksjonsvideoer:
www.dyson.no/support



Varsler

Ikoner vil vises på LCD-touchskjermen og i MyDyson™-appen for å varsle deg når roboten trenger litt hjelp fra deg. Følg instruksjonene på MyDyson™-appen for å fjerne varslet.

Dersom du ikke får fjernet varslet kan du ringe Dysons kundeservice.

Luftkanal blokkert

Roboten har oppdaget en blokkering i luftkanalen – det kan være beholderen må tømmes.

Tøm beholderen på roboten ved hjelp av instruksjonene i kapittelet «Tømming av beholderen» i denne bruksanvisningen.

For å fjerne en blokkering kan du følge instruksjonene i kapittelet «Vedlikehold av roboten din» i denne bruksanvisningen.

For lav omgivelsestemperatur

Robotens innvendige temperatur er for lav til at den kan rengjøre. Plassert roboten tilbake i ladestasjonen og start neste rengjøring når den har varmet seg opp.

Lavt batterinivå. Plasser i ladestasjonen.

Sett roboten din på lading i ladestasjonen.

Batteri ikke oppdaget

Sjekk at batteriet er plassert riktig.

Beholder ikke oppdaget

Sjekk at beholderen er plassert riktig. Roboten kan ikke rengjøre dersom beholderen mangler eller ikke sitter korrekt plassert.

Børsterull sitter fast

Børsterullen har sluttet å spinne. Løft roboten og sjekk at det ikke er noen blokkeringer. Følg instruksjonene i «Vedlikehold av børsterullen» for å fjerne børsterullen.

Opprett en restriksjon i MyDyson™-appen dersom dette varslet fortsetter å inntreffe i et spesifikt område i hjemmet ditt.

Sjekk beholdernivå

Sjekk om det sitter tråder, støv eller om det er flekker på robotens sensorer, og rengjør i henhold til instruksjonene i «Rengjøring av kameralinsen og sensorene».

Fallsensorer blokkert

Sjekk om det sitter tråder, støv eller om det er flekker på robotens fallsensorer, og rengjør i henhold til instruksjonene i «Rengjøring av kameralinsen og sensorene».

Kantrensjører sitter fast

Sjekk at det kantrensjøreren ikke blokkers av støv og/eller avfall. Fjern blokkeringen, trykk og klipp på LCD-touchskjermen for å gjenoppta rengjøringen.

Opprett en restriksjon i MyDyson™-appen dersom dette varslet fortsetter å inntreffe i et spesifikt område i hjemmet ditt.

Filter ikke påvist

Sjekk at filteret er plassert riktig. Roboten kan ikke rengjøre dersom beholderen mangler eller ikke sitter korrekt plassert.

Optikk blokkert

Sjekk om det sitter smuss, støv eller om det er fingermerker eller flekker på robotens sensorer, og rengjør i henhold til instruksjonene i «Rengjøring av kameranlinse og sensorene».

Plasser i ladestasjonen

Roboten din har et problem og må plasseres i ladestasjonen.

Gå til Innstillinger i MyDyson™-appen. Sjekk at robotens programvare er oppdatert og at automatiske oppdateringer er aktivert.

Robot løftet

Roboten din har registrert at den har blitt løftet, eller at den ikke kan flytte seg fra et dropp. Plasser roboten på gulvet, bort fra eventuelle dråper, trykk og klikk på LCD-touchskjermen for å gjenoppta rengjøringen.

Opprett en restriksjon i MyDyson™-appen dersom dette varsløst fortsetter å inntreffe i et spesifikt område i hjemmet ditt.

Robot forflyttet

Roboten din har registrert at den har blitt flyttet. Plasser roboten på gulvet, bort fra eventuelle dråper, trykk og klikk på LCD-touchskjermen for å gjenoppta rengjøringen.

Robot sitter fast

Dersom roboten ikke kan bevege seg, løft den opp og flytt den vekk fra hindringen. Trykk og klikk på LCD-touchskjermen for å gjenoppta rengjøringen.

Opprett en restriksjon i MyDyson™-appen dersom dette varsløst fortsetter å inntreffe i et spesifikt område i hjemmet ditt.

For høy robottemperatur

Robotens innvendige temperatur er for høy til at den kan rengjøre. Plasser roboten tilbake i ladestasjonen og start neste rengjøring når den har avkjølt seg.

Rutinekontroll

Du må gjennomføre en rutinekontroll av robotens systemer.

Sjekk om det sitter smuss, støv eller om det er fingermerker eller flekker på robotens sensorer, og rengjør i henhold til instruksjonene i «Rengjøring av kameranlinse og sensorene».

Løft roboten og sjekk at det ikke sitter noen blokkeringer i eller rundt børsterullen.

Følg instruksjonene i «Vedlikehold av børsterullen» for å fjerne børsterullen.

Systemfeil oppdaget

Roboten din har oppdaget en systemfeil.

For å slå den av kan du trykke og holde på skjermen til Slå av-menyen vises på skjermen. Trykk og klikk på LCD-touchskjermen for å bekrefte.

Plasser roboten tilbake i ladestasjonen for å slå den på igjen.

Gå til Innstillinger i MyDyson™-appen. Sjekk at robotens programvare er oppdatert og at automatiske oppdateringer er aktivert.

Vask filter

Roboten din har oppdaget en blokkering i luftkanalen – det kan være at filteret må vaskes.

Tøm beholderen på roboten ved hjelp av instruksjonene i kapitlet «Tømming av beholderen» i denne bruksanvisningen.

For å fjerne en blokkering kan du følge instruksjonene i kapitlet «Vedlikehold av roboten din» i denne bruksanvisningen.

Dersom dette ikke løser problemet kan du følge instruksjonene i kapitlet «Rengjøring av filteret» i denne bruksanvisningen.

Hjul sitter fast

Løft roboten og se etter blokkeringer eller gjenstander som kan ha festet seg i eller rundt hjulene.

Fjern eventuelle hindringer i henhold til instruksjonene i kapitlet «Vedlikehold av roboten din» i denne bruksanvisningen.

Opprett en restriksjon i MyDyson™-appen dersom dette varsløt fortsetter å inntreffe i et spesifikt område i hjemmet ditt.

Kan ikke returnere til ladestasjon

Roboten din kan ikke returnere til ladestasjonene.

Roboten kan ha blitt stengt inne av hindringer, sørg for at veien tilbake til ladestasjonen ikke er blokkert.

Sjekk om det er støv eller tråder på roboten sensorer, og rengjør i henhold til kapitlet «Rengjøring av kameralinsen og sensorene» i denne bruksanvisningen.

Roboten har eget lys, men det kan være at dette ikke er nok under svært mørke forhold. Ha lyset på i områdene som skal rengjøres.

Gå til Innstillinger i MyDyson™-appen. Sjekk at robotens programvare er oppdatert og at automatiske oppdateringer er aktivert.

Kan ikke kobles til ladestasjon

Roboten din kan ikke koble til ladestasjonen.

Sjekk at ladestasjonen er konfigurert riktig ved å følge instruksjonene i kapitlet «Klargjøring av ladestasjonen» i denne bruksanvisningen.

Tilbakestilling og oppgradering av programvare

Endre eierrettigheter

Første gang du kobler roboten til MyDyson™-appen blir du automatisk eieren av den. Din personlige informasjon, som Wi-Fi-innstillinger, tidsplaner for rengjøring og kart er lenket til kontoen din.

Dersom du ønsker å legge til en ny bruker bør de laste ned appen og følge instruksjonene. De vil få valget mellom å bli en bruker eller eier.

Eier – har full kontroll over data og brukere.

Bruker – har kun tilgang til funksjonene tilgjengelige i appen og roboten.

Dersom du ønsker å endre eierrettigheter, eller en ny bruker ønsker å overta eierrettighetene til roboten, må roboten fjernes fra den originale eierens konto. Varsel om endring av eierrettigheter vil bli sendt til den originale eieren.

Fjerne og tilbakestille

Gå til innstillingsmenyen i appen for å fjerne roboten din fra appen samt fjerne den personlige informasjonen din, som kart, fra MyDyson™-skyen.

For å slette data fra roboten din, kan du gå til Innstillinger i menyen på LCD-touchskjermen, velge «Slett data» og klikke for å bekrefte. Dette vil slette personlig informasjon lagret på roboten, som Wi-Fi passord, og tilbakestille roboten til fabrikkinnstillingene.

Oppgraderer programvare

For å få mest mulig ut av roboten din, og få tilgang til de nyeste funksjonene, er det viktig at robotens programvare er oppdatert. Vi anbefaler at du bruker automatisk oppdatering.

Automatisk oppdatering

Åpne opp innstillingsmenyen i MyDyson™-appen og bla ned til Programvare. Skyv Automatisk oppdatering av programvare til «På».

Når en oppdatering blir tilgjengelig for roboten din, vil den automatisk lastes ned og installeres ved neste tilgjengelige anledning (når roboten er inaktiv, i ladestasjonen og koble til Wi-Fi).

En oppdateringsskjerm vil vises på roboten. Ikke avbryt eller forstyrr roboten før oppdateringen er klar. Dersom batteriet fjernes under en oppgradering kan det føre til uopprettelig skade. Vi anbefaler ikke at du trykker og holder på skjermen under en oppdatering.

Når oppdateringen er klar vil LCD-touchskjermen gå tilbake til Power mode-skjermen, og roboten er igjen klar til bruk.

Manuell oppdatering med en USB-minnepinne

Robotens programvare kan oppdateres ved å bruke en USB-minnepinne dersom Wi-Fi-nettverket ikke fungerer.

Du må bruke en USB-minnepinne formatert til FAT32 med minimum 1 GB ledig plass.

Du finner de nyeste programvareoppdateringene og informasjon om utgaver på www.dyson.no/support

Denne programvareoppdateringen bør være den eneste filen som er lagret på USB-minnepinnen.

I noen nettlesere vises filen i nettleseren i stedet for at du blir bedt om å laste den ned. Følg stegene i nettleseren for å lagre filen på USB-minnepinnen.

Fjern beholderen og koble til USB-minnepinnen i porten bak beholderen. Sett beholderen tilbake og plasser roboten i ladestasjonen – pass på at den er koblet til strøm. Velg «Oppdater med USB» i innstillingsmenyen på LCD-touchskjermen.

Fjern beholderen og koble til USB-minnepinnen i porten bak beholderen. Velg «Oppdater» i menyen på LCD-touchskjermen.